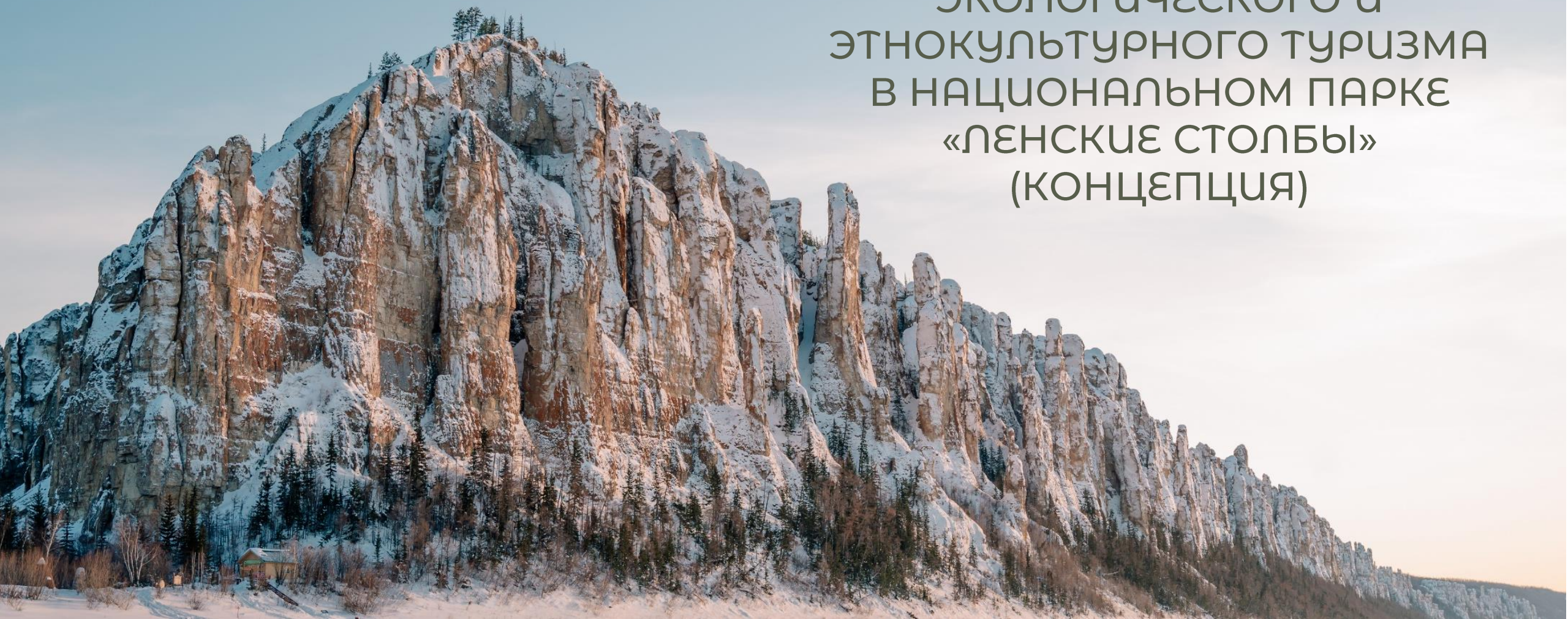




МИНИСТЕРСТВО ПРИРОДНЫХ
РЕСУРСОВ И ЭКОЛОГИИ
РОССИЙСКОЙ ФЕДЕРАЦИИ



РЕАЛИЗАЦИЯ
НАУЧНО-ПОЗНАВАТЕЛЬНОГО
ПОТЕНЦИАЛА
ЭКОЛОГИЧЕСКОГО И
ЭТНОКУЛЬТУРНОГО ТУРИЗМА
В НАЦИОНАЛЬНОМ ПАРКЕ
«ЛЕНСКИЕ СТОЛБЫ»
(КОНЦЕПЦИЯ)



Информационной базой для разработки Концепции выступили следующие документы и нормативно-правовые акты:

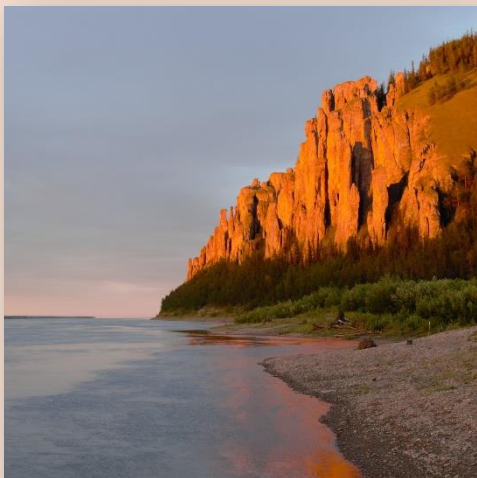
- Федеральный закон от 14 марта 1995 года № 33-ФЗ «Об особо охраняемых природных территориях»;
- Федеральный закон от 24 ноября 1996 года № 132-ФЗ «Об основах туристской деятельности в Российской Федерации» (в ред. ФЗ от 01.04.2020 № 98-ФЗ);
- Постановление Правительства Российской Федерации от 6 августа 2018 года № 915 «О создании национального парка «Ленские столбы»»;
- Распоряжение правительства Российской Федерации от 17 апреля 2019 года № 763-р «О создании ФГБУ «Национальный парк «Ленские столбы»»;
- Приказ Министерства природных ресурсов и экологии Российской Федерации от 04 июня 2019 года № 349 «Об утверждении Устава Федерального государственного бюджетного учреждения «Национальный парк «Ленские столбы»»;
- Постановление Правительства РФ от 30 июня 2020 г. № 954 «О создании государственного природного заповедника "Медвежьи острова»»;
- Национальный стандарт Российской Федерации ГОСТ Р 50690–2017 Туристские услуги. Общие требования.



Фальков В.Н.
Министр науки и высшего
образования РФ.

Министр науки и высшего образования Российской Федерации Фальков Валерий Николаевич 25 января 2023 г. утвердил Концепцию развития научно-популярного туризма в Российской Федерации на период до 2035 года.

Концепция разработана во исполнение Плана мероприятий по развитию научно-популярного туризма в Российской Федерации, утвержденного Заместителем Председателя Правительства Российской Федерации Чернышенко Д. Н. от 19 декабря 2022 г. № 15406п-П8, в целях привлечения талантливой молодежи в сферу исследований и разработок, а также повышения доступности информации о достижениях и перспективах российской науки. Кроме того, мероприятия указанного плана включены в паспорт инициативы «Развитие научно-популярного туризма» в рамках Плана проведения в Российской Федерации Десятилетия науки и технологий, утвержденного распоряжением Правительства Российской Федерации от 25 июля 2022 г. № 2036-р во исполнение Указа Президента Российской Федерации от 25 апреля 2022 г. № 231 «Об объявлении в Российской Федерации Десятилетия науки и технологий».



2 июля 2012 года в городе Санкт-Петербург 36 сессия Комитета Всемирного наследия ЮНЕСКО включила Природный парк «Ленские Столбы» в Список Всемирного наследия на основании критерия VIII:

«Объект представляет выдающийся образец, отражающий основные этапы истории Земли, включая следы древней жизни, продолжающиеся геологические процессы развития форм земной поверхности, имеющие важное значение, или значительные геоморфологические и физиографические явления»



39-я сессия Комитета Всемирного наследия ЮНЕСКО, проходившая в Германии с 28 июня по 8 июля 2015 г, решила признать выдающуюся ценность Синских столбов, и они были включены в состав Всемирного наследия «Природный парк «Ленские столбы»



В.В. Путин

«Россия с её уникальным природным и этнокультурным многообразием обладает большими возможностями для развития туризма. Нужно их реализовать как организации отдыха наших граждан, так и для привлечения зарубежных гостей. По своей емкости туристический рынок измеряется миллиардами. И он должен у нас заработать в полной мере» .



Алексей Юрьевич Розанов
Академик РАН

“И не будет преувеличением сказать, что Национальный парк «Ленские столбы» — это жемчужина Якутии, России и всего мира. Это – самый уникальный мировой научный памятник становления скелетной жизни на нашей планете. Принятие решения о создании национального парка и, потом, признание ЮНЕСКО достоинств Ленских столбов ставит перед нами серьезные задачи дальнейшего развития этой территории”.



Сергей Владимирович Рожнов
Академик РАН

“Предлагаемая концепция развития научно-познавательного туризма в Национальном парке «Ленские столбы» даст широкую и комфортную возможность дальнейшего изучения этого уникального памятника природы, хранящего следы становления биосферы и органического мира современного облика, специалистами всего мира”.

Цель

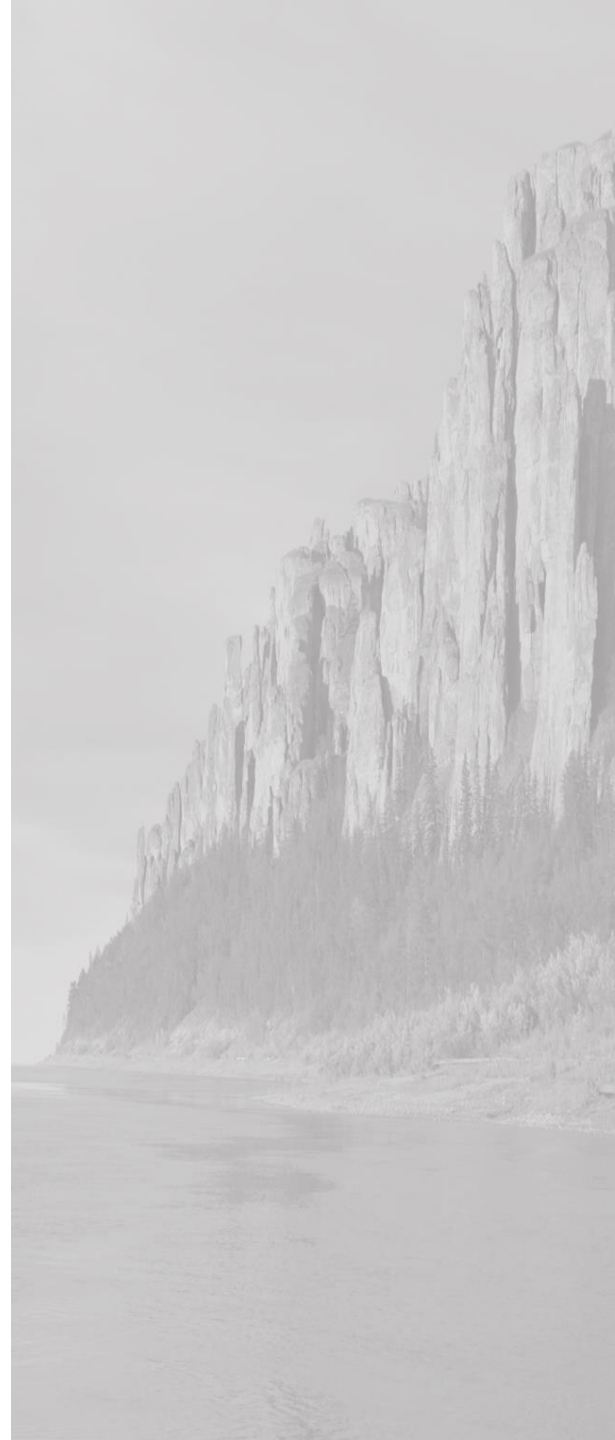
Создание современного высокоэффективного и конкурентоспособного туристического комплекса в климато-географических условиях Республики Саха (Якутия), обеспечивающего широкие возможности для удовлетворения научно-познавательных потребностей российских и иностранных граждан в туристических услугах.

Задачи

создание соответствующей инфраструктуры для развития регулируемого туризма и отдыха при сохранении природных комплексов, уникальных историко-культурных и этнических объектов;

минимизация негативного воздействия рекреационной и хозяйственной деятельности на природные комплексы и объекты разработкой и внедрением научных методов экологического просвещения;

активизация предпринимательской активности местного населения для обеспечения высокого уровня обслуживания посетителей, построение партнерских отношений со специализированными коммерческими структурами, с местными и региональными органами власти и управления.





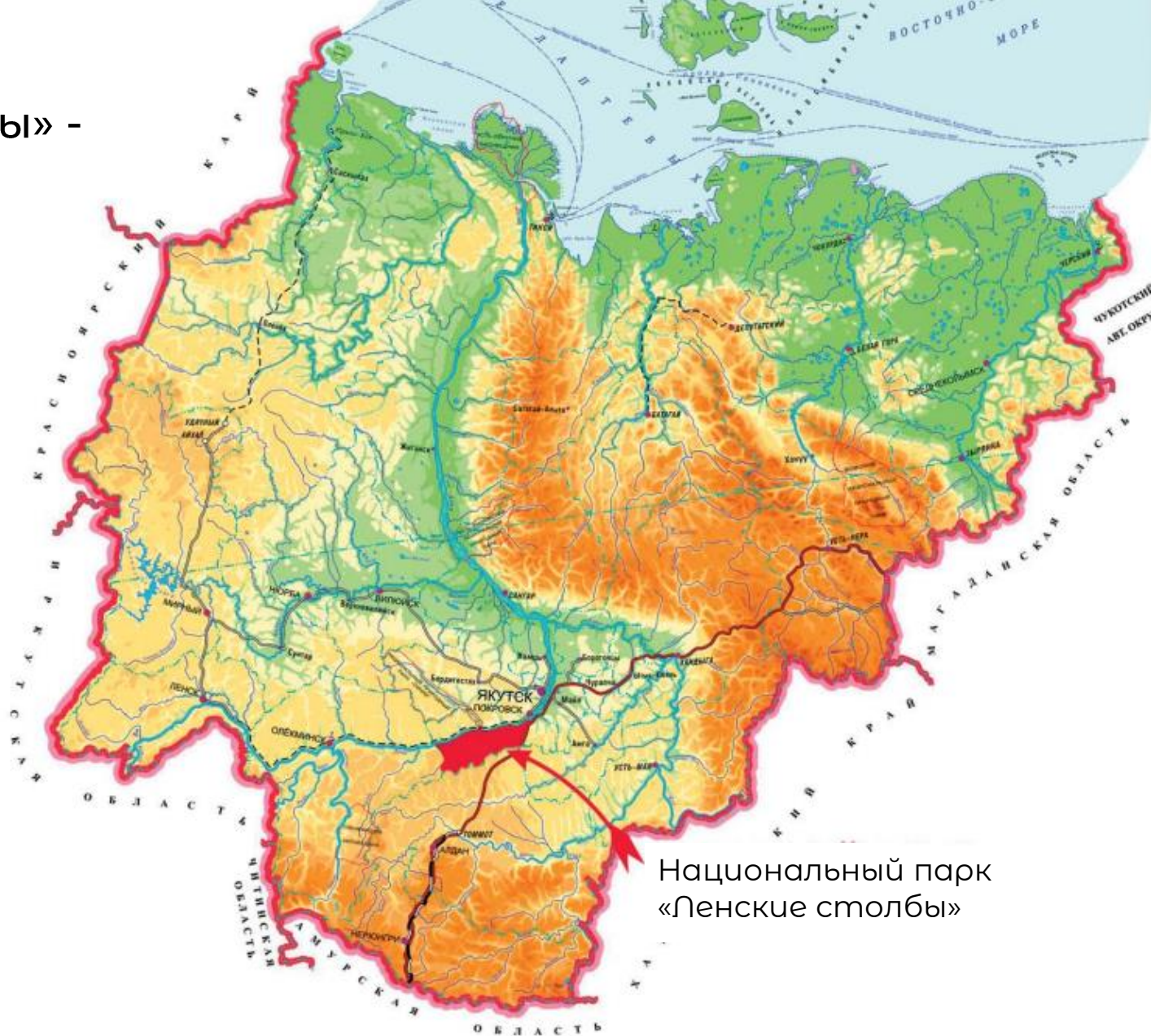
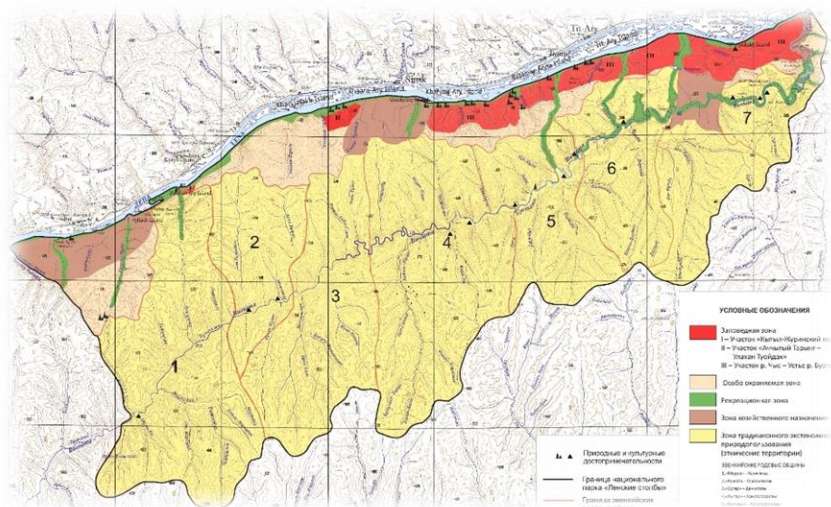
Концепция определяет стратегию действий.

Национальный парк «Ленские столбы» -

уникальное место, главная и самая узнаваемая достопримечательность Якутии.

Парк находится в центральной части Якутии, расположен на правом берегу реки Лена на территории Хангаласского, Олёкминского и Алданского муниципальных образований и имеет проходящую по территории парка реку – Буотаму.

Площадь парка – 1 217 941 га



Национальный парк «Ленские столбы»

Биологическое разнообразие парка:



38 видов млекопитающих, в том числе россомаха, бурый медведь, изюбр, козуля, соболь и др.



464 вида высших растений, в том числе редовския двоякоперистая, лилия пенсильванская и др.



105 видов птиц, в том числе глухарь, тетерев, ястреб, белая куропатка и др.



Амфибии и рептилии представлены 4 видами.



23 вида рыб, в том числе хариус, сиг, таймень, елец, щука и др.



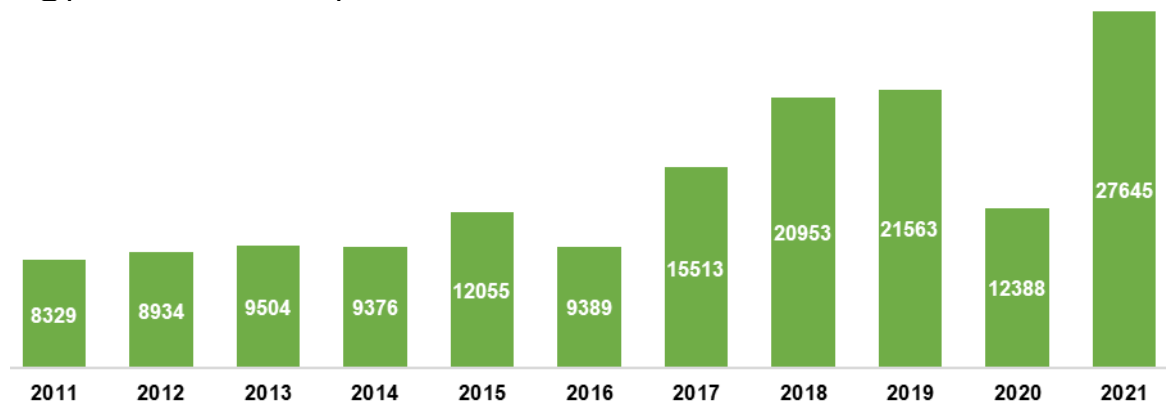
Среди многих сотен видов насекомых, обитающих в районе Ленских столбов, по крайней мере 96 – редкие.

Климат парка резко-континентальный. Уникален продолжительной и холодной зимой (до -60°C) и коротким, но жарким летом (до $+40^{\circ}\text{C}$).

Одной из специфических черт природных условий Якутии является сплошное распространение многолетней мерзлоты, толщиной достигающей до 700 метров.

Экологический туризм в Национальном парке «Ленские столбы»

Создание условий для регулируемого туризма является одним из основополагающих задач деятельности парка. Так, в парке наблюдается не только повышение количества посещений и развитие инфраструктуры, но и развитие общей туристской привлекательности объекта.

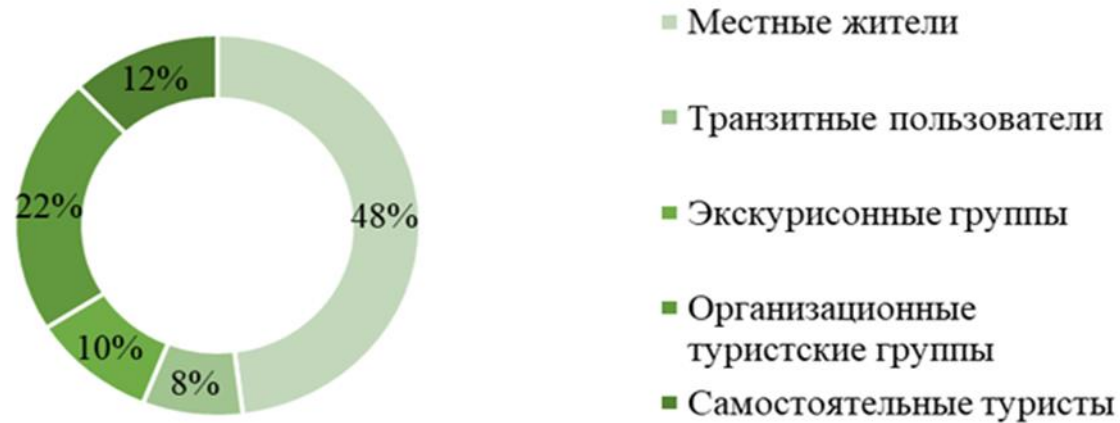


Туристский поток за 2011 – 2021 гг., чел.

Исходя из данных посещения парка туристами, за 10 лет абсолютный прирост числа посетителей национального парка «Ленские столбы» составил 19 тыс. чел. (331,9 %).



Виды туристов в соответствии с организацией путешествия:



Основную долю целевой аудитории парка составляют местные жители посещающие парк с целью отдыха на короткий период времени и организационные туристские группы с насыщенным планом отдыха на территории Национального парка. При этом 12% составляют самостоятельные туристы, с запросом уникальных досуговых предложений, глубокого изучения природного достояния территории и готовые остаться на короткий срок ради культурно-просветительской программы.



Туристско-рекреационные зоны Национального парка «Ленские столбы»



Лабыдья



Устье Буотамы



Диринг-Юрях

Экологическая тропа «Лабыдья»



Базовая инфраструктура:

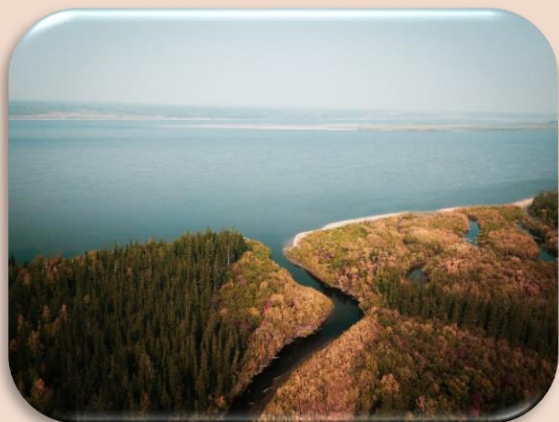
- ✓ Входная зона;
- ✓ Экологическая тропа;
- ✓ Смотровая площадка;
- ✓ Зоны для отдыха;
- ✓ Санитарные точки;
- ✓ Гостевые дома.

На вершине одной из скал на высоте 144 метра над уровнем реки находится смотровая площадка. Протяженность тропы 2,5 км. Подъем осуществляется по склону горы 10-45 градусов.



В ТРЗ «Лабыдья» планируется строительство Визит-центра, новой подъемной лестницы и модернизация старой экологической тропы протяженностью 3 850 метров на высоту скалы 144 метра. Лестница по всей длине будет обеспечена освещением, видеонаблюдением, точками доступа Wi-Fi. Также запланированы реконструкция смотровых площадок с ограждениями, подсветка видовых зон и архитектурных объектов, создание питомника редких видов растений и других объектов.

Туристская база «Устье Буотамы»



Базовая инфраструктура:

- ✓ Входная зона;
- ✓ Экологические тропы;
- ✓ Гостевые дома;
- ✓ Санитарные точки;
- ✓ Зоны для отдыха.

На территории базы имеется одноимённый питомник лесных бизонов, который привлекает посетителей, а также относительно недалеко расположены песчаные дюны «Тукуланы». Помимо этого, к посещению данной местности привлекает река Буотама, по которой в летнее время туристы проводят сплавы.

Эскизы научно-образовательного центра «Сээркээн Сэһэн»

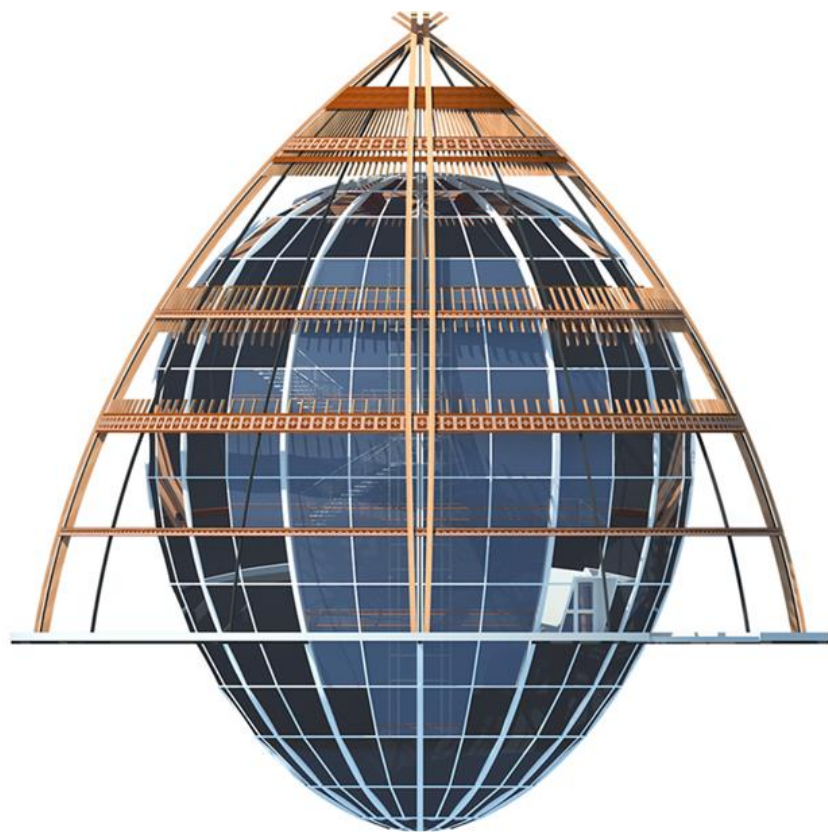
В ТРЗ «Устье Буотамы» предлагается проект научно-образовательного центра «Сээркээн Сэһэн» (Увлекающий сказочник), своего рода “солнечного городка” для детей, студентов и молодежи. Здесь планируется тесное общение детей с природой на основе древних традиций народа саха и в целях создания условий для самосовершенствования их способностей. Будет введено в строй 14 модульных домов и 7 гостевых домов вместимостью 72 места.



Офис увлекающего сказочника



Культурный центр для совещаний, лекций с
информационно-коммуникационными
технологиями



Верхний мир

Срединный мир

Нижний мир

Эскиз музея выполнен в виде яйца. С задумкой, что яйцо – это символ жизни, фундамент и основа всего живого на Земле.

По представлениям народа Саха, мир делится на три части:

- *верхний мир* – это вся Вселенная (не имеющая границ), где живут Бог (Аар Айыы Тойон) и 11 божеств на 7 уровнях неба;
- *срединный мир* – это Земля, где обитает животный мир;
- *нижний мир* – в котором находятся подземные полезные ископаемые, побуждающие жадность и зависть в людях.



Памятник археологии «Диринг-Юрях»



Базовая инфраструктура:

✓ Экологическая тропа.

Перспективы развития:

✓ Научный визит-центр;

✓ Музей древней эволюции;

✓ Гостевые дома.

Это один из уникальных археологических памятников, находящихся на территории Национального парка. Находится на высоте 105-200 м. Была открыта в 1984 г. Датировка определяется в пределах 300 тыс. лет.

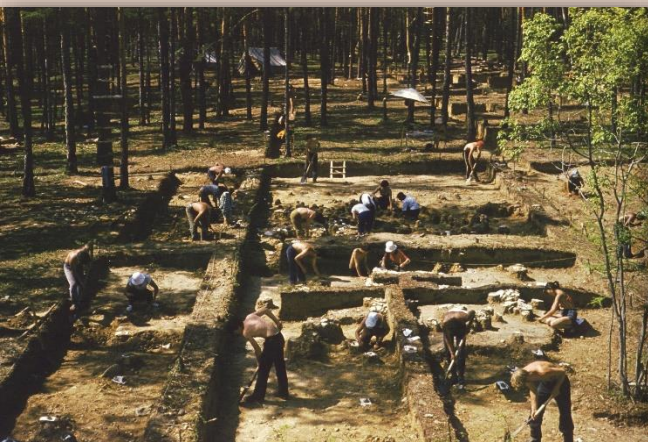
На площади в несколько гектаров найдено много изделий крайне архаичного облика, по форме сравнимых с примитивными орудиями труда знаменитой олдувайской культуры.



Светлана Александровна
Федосеева
Доктор исторических
наук

«На Диринг-Юряхе присутствуют одновременно начало и конец каменного века в истории северо-восточной Азии и начало каменного века в истории человечества.

Диринг-Юрях был не просто местом погребения, это было святилище, духовный храм. В 5 погребениях захоронены только мужчины и мальчики. Это были неолитические погребения сибирских современников Туманхамона и Нефертити. Они владели каменной кладкой, ювелирной обработкой камня и кости, возможно, были знакомы с металлом».





Суммарный инвестиционный план Концепции развития национального парка составляет 1 213,75 млн. рублей до 2030 года.

Количество новых рабочих мест, генерируемых проектом, может составить 290 единиц.

| № | Проекты | Сметная стоимость от 01.12.2022, тыс. руб. |
|---|----------------------|--|
| 1 | ТРК «Лабыдья» | 246 874 |
| 2 | ТРК «Устье Буотамы» | 359 169 |
| 3 | ТРК «Диринг-Юрэх» | 234 691 |
| 4 | ТРК «Верхний Бестях» | 187 202 |
| 5 | ТРК «Ой Мыраан» | 185 821 |
| | Всего | 1 213 756 |



Спасибо за внимание!

